

## お菊山（332m）・ボンデン山（468.7m）

日時：2022年1月5日（水）晴れ

メンバー：do-yan

コース：自宅 7:30→8:30 お菊山登山口 8:37→9:12 お菊山→10:05 殿尾山→10:41 ササ  
峠→11:58 ボンデン山→13:06 お菊山登山口

今年最初の山歩きでお菊山・ボンデン山に登ってきました

紀泉わいわい村手前のお菊山登山口に車を置いて、林道を登って行きます、林道途中からお菊山登山口へ進みお菊山とお菊松の稜線を歩き殿尾山に。

お菊松とは大坂夏の陣で豊臣秀次の娘のお菊が豊臣方に着いた夫の密使となるため男装するのに髪を切ってこの松の根元に埋めたとされています。

お菊の夫は紀州の武士であったため表だって豊臣に着くことはできなかったのです

登山道は松茸山の中を歩くのでずっとビニールテープの囲いがありました。ササ峠から下りボンデン山の登山口に着きます、ボンデン山へは急坂をお助けロープを頼りに稜線まで進み、そこから樹林帯の稜線を1時間くらい歩き、展望台に到着しますが、不覚にも展望台を見落とし、先にボンデン山山頂に向かいました。ボンデン山山頂は展望もなく見どころありません、少し戻り展望台へ。ここからの景色は良かったです、またボンデン山方面に向かい途中から下山道に入り急坂を下って紀泉わいわい村の前に下ってきました。



お菊山登山口から林道を進み  
お菊山の登山口

お菊山三角点



お菊松石碑



殿尾山への稜線歩き



殿尾山山頂



ササ峠 ここを下ってボンデン山へ



ボンデン山登り口



急登を  
お助けロープで登りました

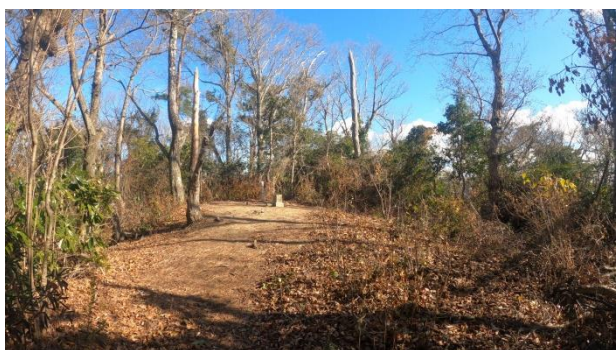
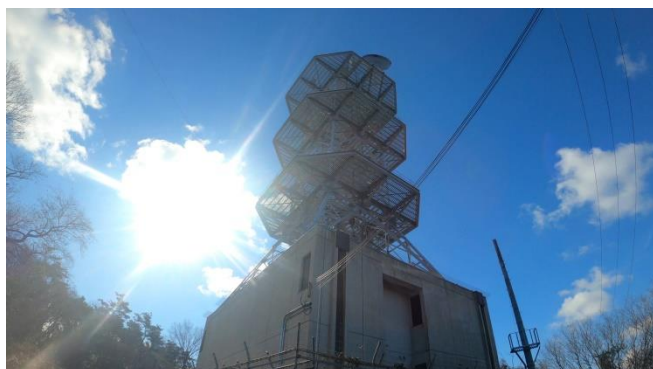
ボンデン山手前の  
展望台





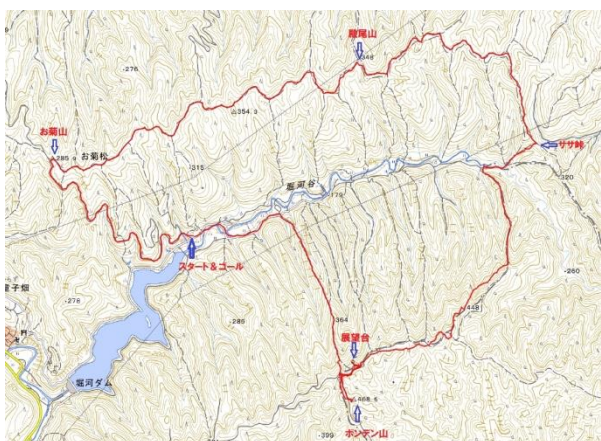
展望台から大阪湾方面の眺望  
お天気最高です

この電波塔の横を  
進むとボンデン山へ



ボンデン山山頂 ここは展望ありません

下山道途中の細尾根  
少しだけ景色が見えます



今回のルート いくつかルートはあるようですが一番楽なルートと思います

チョコッと低山山登りでお天気も良くてスリリングなところもありの楽しい山行でした

